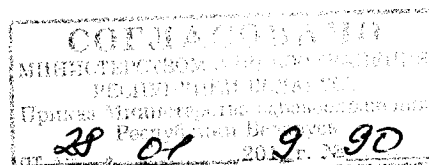


**АФАЛА****Торговое название**

Афала

**Форма выпуска**

Таблетки для рассасывания гомеопатические

**Состав**

Активное вещество:

Антитела к простатоспецифическому антигену аффинно очищенные – 0,003 г\*.

Вспомогательные вещества: лактозы моногидрат 0,267 г, целлюлоза микрокристаллическая 0,030 г, магния стеарат 0,003 г.

\*наносятся на лактозы моногидрат в виде водно-спиртовой смеси с содержанием не более  $10^{-15}$  нг/г активной формы действующего вещества.**Описание**

Таблетки плоскоцилиндрической формы, с риской и фаской, от белого до почти белого цвета. На плоской стороне с риской нанесена надпись MATERIA MEDICA, на другой плоской стороне нанесена надпись AFALA.

**Фармакотерапевтическая группа**

Гомеопатическое лекарственное средство.

Прочие лекарственные средства.

**Код АТХ**

V03AX

**Фармакологические свойства****Фармакодинамика**

Гомеопатическое средство действует особым образом. Определение дозоспецифических эффектов и фармакодинамических параметров гомеопатических средств невозможно.

**Фармакокинетика**

Чувствительность современных физико-химических методов анализа (газожидкостная хроматография, высокоэффективная жидкостная хроматография, хромато-масс-спектрометрия) не позволяет оценивать содержание активных компонентов в биологических жидкостях, органах и тканях, что делает технически невозможным изучение фармакокинетики лекарственного средства Афала.

## **Область применения**

6451 - 2017

Гомеопатическое лекарственное средство без утвержденных терапевтических (медицинских) показаний к применению. Традиционно применяется в комплексной терапии доброкачественной гиперплазии предстательной железы I и II стадии и хронического абактериального простатита.

Применение гомеопатического лекарственного средства возможно только после консультации с врачом.

### *Указания для пациентов:*

Данное лекарственное средство лишь облегчает симптомы при увеличении предстательной железы, не приводя к уменьшению увеличенной простаты. Поэтому регулярно обращайтесь за консультацией к своему врачу. В частности, если имеют место кровь в моче, инфекция мочевыводящих путей, усугубление симптомов и острая задержка мочи, необходима немедленная консультация.

## **Противопоказания**

Повышенная индивидуальная чувствительность к компонентам лекарственного средства. Не рекомендуется для применения у пациентов в возрасте до 18 лет в связи с недостаточностью данных по эффективности и безопасности для этого возраста.

## **Беременность и период лактации**

Гомеопатическое лекарственное средство Афала не предназначено для применения у женщин.

## **Способ применения и дозы**

По 2 таблетки 4 раза в сутки, независимо от приема пищи, держать во рту до полного растворения. Рекомендуемая длительность приема – до 6 месяцев.

Продолжительность сроков лечения определяется врачом.

Если во время применения гомеопатического лекарственного средства симптомы заболевания сохраняются или происходит ухудшение состояния, необходимо обратиться к врачу.

Особенности применения гомеопатического лекарственного средства у особых категорий пациентов (с нарушениями функции печени и почек) не изучались, в связи с чем рекомендации по режиму дозирования у них не могут быть даны.

## **Побочное действие**

Возможны реакции повышенной индивидуальной чувствительности к компонентам лекарственного средства.

В случае возникновения перечисленных или других, не указанных в данной инструкции побочных реакций, следует немедленно обратиться к врачу.

## **Передозировка**

При случайной передозировке возможны диспепсические явления, обусловленные входящими в состав лекарственной формы наполнителями.

### **Взаимодействие с другими лекарственными средствами.**

Исследования лекарственных взаимодействий гомеопатического лекарственного средства Афала не проводились.

В случае необходимости одновременного приема других лекарственных средств необходимо проконсультироваться с врачом.

6451 - 2017

### **Влияние на способность управления транспортом и работу с техникой**

Афала не оказывает влияния на способность управления транспортными средствами и другими потенциально опасными механизмами.

### **Меры предосторожности**

В состав лекарственного средства входит лактозы моногидрат, в связи с чем его не рекомендуется назначать пациентам с врожденной галактоземией, синдромом мальабсорбции глюкозы или галактозы, либо при врожденной лактазной недостаточности.

Перед приемом гомеопатического лекарственного средства Афала необходима консультация врача-специалиста. Прежде, чем начинать прием гомеопатического лекарственного средства Афала пациент должен быть обследован с целью постановки диагноза и исключения других заболеваний, которые могут вызывать такие же симптомы, как и доброкачественная гиперплазия предстательной железы. Перед началом лечения и регулярно во время терапии должно выполняться пальцевое ректальное исследование и, при необходимости, определение простатического специфического антигена (ПСА).

### **Упаковка**

Таблетки для рассасывания гомеопатические. По 20 таблеток в контурной ячейковой упаковке из пленки поливинилхлоридной и фольги алюминиевой. По 1, 2 или 5 контурных ячейковых упаковок вместе с инструкцией по медицинскому применению и/или листком-вкладышем помещают в пачку из картона.

### **Условия хранения**

При температуре не выше 25 °С.

Хранить в недоступном для детей месте.

В течение периода применения лекарственного средства хранить контурную ячейковую упаковку в картонной пачке, предусмотренной производителем.

### **Срок годности**

3 года

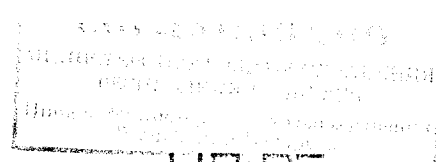
Не применять по истечении срока годности.

### **Условия отпуска из аптек**

Без рецепта

### **Владелец регистрационного удостоверения/Производитель**

ООО «НПФ «МАТЕРИА МЕДИКА ХОЛДИНГ»;  
Россия, 127473, г. Москва, 3-й Самотечный пер., д. 9.  
Тел./факс: +7 (495) 684-43-33.



6451 - 2017

**Адрес места производства лекарственного средства**  
Россия, 454139, г. Челябинск, ул. Бугурусланская, д. 54.

**Адрес организации, принимающей на территории Республики Беларусь претензии от потребителей по качеству продукции**

Представительство ООО «НПФ «МАТЕРИА МЕДИКА ХОЛДИНГ» в  
Республике Беларусь:

220035, г. Минск, ул. Тимирязева, д. 65 Б, помещение 74 А.

Тел./факс: +375 (17) 323-58-68.

E-mail: bel@dep.materiamedica.ru

Директор Департамента регистрации  
ООО «НПФ «МАТЕРИА МЕДИКА ХОЛДИНГ»



Ганкина

*Ганкина*